

JVC

РУКОВОДСТВО
ПОЛЬЗОВАТЕЛЯ



Паровая швабра
JH-MS1000/ JH-MS1001

Уважаемый покупатель!

Благодарим Вас за выбор продукции, выпускаемой под торговой маркой **JVC**.

Мы рады предложить вам изделия, разработанные и изготовленные в соответствии с высокими требованиями к качеству, функциональности и дизайну. Мы уверены, что вы будете довольны приобретением изделия нашей фирмы.

Перед началом эксплуатации прибора внимательно прочитайте данное руководство, в котором содержится важная информация, касающаяся вашей безопасности, а также рекомендации по правильному использованию прибора и уходу за ним.

Позаботьтесь о сохранности настоящего Руководства, используйте его в качестве справочного материала при дальнейшем использовании прибора.

СОДЕРЖАНИЕ

НАЗНАЧЕНИЕ	4
МЕРЫ ПРЕДОСТОРОЖНОСТИ И БЕЗОПАСНОСТИ	4
УСТРОЙСТВО ПРИБОРА И КОМПЛЕКТАЦИЯ	7
НАЗНАЧЕНИЕ НАСАДОК.....	8
СБОРКА ПАРОВОЙ ШВАБРЫ	9
ЗАЛИВКА ВОДЫ	10
ЭКСПЛУАТАЦИЯ	10
ЧИСТКА И ТЕХНИЧЕСКОЕ ОБСЛУЖИВАНИЕ	11
ТРАНСПОРТИРОВКА И ХРАНЕНИЕ	12
УСТРАНЕНИЕ НЕИСПРАВНОСТЕЙ	13
БЕЗОПАСНАЯ УТИЛИЗАЦИЯ.....	14
ТЕХНИЧЕСКИЕ ХАРАКТЕРИСТИКИ	14
ИНФОРМАЦИЯ О СЕРТИФИКАТЕ СООТВЕТСТВИЯ.....	14
СЕРВИСНОЕ ОБСЛУЖИВАНИЕ.....	15

ПРИМЕЧАНИЕ:

Все изображения в данном руководстве приведены в качестве примеров, реальное изделие может отличаться от изображения.

НАЗНАЧЕНИЕ

Паровая швабра предназначена для очистки и дезинфекции твердых напольных покрытий из керамической плитки, камня, мрамора, лакированного паркета, ламината, покрытий из твердых сортов обработанного и пропитанного лаком дерева, а также для очистки предметов мебели, плит, духовок и прочих поверхностей.

Принцип действия паровой швабры основан на воздействии на загрязнение горячим паром. Пар проникает внутрь загрязнения, размягчая и растворяя его, а затем частички грязи удаляются с помощью тряпки, щетки или скребка. Такой способ уборки более экологичный.

Высокая температура пара при обработке пола способствует не только его очистке, но и дезинфекции.

Паровая швабра предназначена исключительно для использования в быту и должна быть использована только по прямому назначению. Паровая швабра не предназначена для промышленного или коммерческого использования.

МЕРЫ ПРЕДОСТОРОЖНОСТИ И БЕЗОПАСНОСТИ

Паровая швабра разработана исключительно для бытового применения внутри помещений при нормальной температуре и влажности воздуха. Прибор не предназначен для использования вне помещений.

Перед началом эксплуатации внимательно ознакомьтесь с изложенными здесь мерами безопасности и предосторожности и строго придерживайтесь их во время использования прибора.

- Извлеките прибор из упаковки и убедитесь в его целостности и отсутствии повреждений. Упаковочный материал, например, полиэтиленовые пакеты, следует хранить в недосыгаемом для детей месте.
- Перед подключением прибора к электросети, убедитесь в том, что напряжение, указанное на маркировке изделия, соответствует напряжению электросети.
- Подключайте прибор к индивидуальной розетке с заземлением. В данном приборе используется заземляющий сетевой провод и вилка с заземляющим контактом. Вилка подсоединяется к розетке, которая должна быть установлена и заземлена соответствующим образом. Если вы не можете подключить прибор к розетке с надежным заземлением, обратитесь к специалисту-электрику. Не пытайтесь самостоятельно переделать вилку или розетку.
- При необходимости использования сетевого удлинителя, убедитесь, что он рассчитан на потребляемую мощность прибора – несоответствие параметров может привести к короткому замыканию или возгоранию кабеля. Используя удлинитель, убедитесь, что что он **обеспечивает надежное заземление** паровой швабры.
- При подключении устройства к электрической сети не используйте переходники.
- Для дополнительной защиты в цепи питания целесообразно установить устройство защитного отключения (УЗО) с номинальным током срабатывания, не превышающим 30 мА. Для правильной установки УЗО обратитесь к квалифицированному электрику.
- При перемещении прибора не тяните его за шнур питания. При отключении прибора от розетки не тяните за провод, беритесь за вилку.
- Запрещается использовать неисправный или поврежденный прибор, а так-

же при наличии повреждений шнура питания.

- Следите за тем, чтобы электрошнур не перекручивался и не перегибался, не передавливался, не соприкасался с острыми предметами, углами и кромками мебели или горячими поверхностями. Не допускайте повреждения изоляции сетевого шнура.
- Если устройство не работает как следует, если оно повреждено, влажное или упало в воду, если есть запах гари, дыма, если из насадки вытекает вода, не используйте прибор. Обратитесь в авторизованный сервисный центр для проверки и ремонта.
- Запрещается подвергать корпус прибора воздействию влаги. Запрещается погружать прибор, шнур и вилку электропитания в воду или другую жидкость. Запрещается разбрызгивать на корпус воду или другие жидкости.
- Во избежание поражения электрическим током запрещается использовать прибор в помещениях с высокой влажностью (например, в ванной комнате, в сырых подвальных помещениях), в непосредственной близости от душа, ванны, умывальника, кухонной раковины, бассейна, других емкостей с водой или источников влаги.
- При подключении к электросети и во время работы запрещается прикасаться к вилке и шнуру питания мокрыми руками.
- По окончании использования отключайте швабру от электросети.
- Во время сборки, разборки, заполнения водой и смены насадок следует выключать швабру и отключать ее от электросети.
- Во время работы швабры резервуар для воды должен быть плотно закрыт крышкой.



- Во время работы швабра производит горячий пар. Во время использования

прибора будьте внимательны во избежание ожогов. Держите руки и ноги подальше от насадки, выпускающей пар. Выполняйте уборку паровой шваброй только в закрытой обуви.

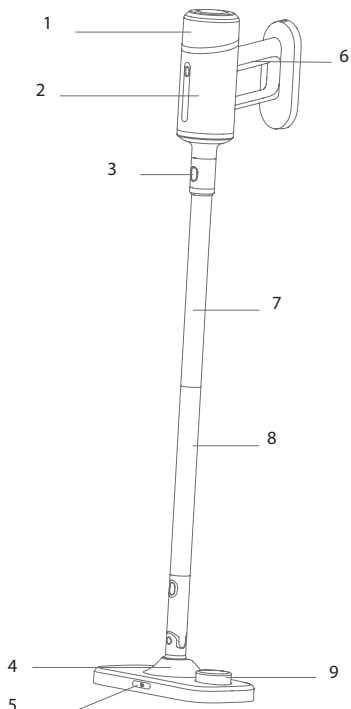
- Будьте особенно внимательны при использовании швабры на лестницах и ступеньках.
- Запрещается направлять горячий пар на людей, животных и растения.
- Запрещается направлять горячий пар на электрические розетки и приборы.
- Будьте внимательны при использовании швабры, если рядом находятся дети.
- Следите за тем, чтобы дети не потянули за шнур питания и не спровоцировали падение швабры.
- Во избежание ожогов не касайтесь горячих деталей прибора.
- Не используйте паровую швабру на покрытиях из кожи, покрытиях с восковой полировкой, синтетических тканях и других материалах, не устойчивых к воздействию горячего пара. Использование паровой швабры на полированных покрытиях может сделать полировку тусклой. Запрещается использовать паровую швабру на деревянных полах без покрытия. Если вы используете швабру на паркете или ламинате, убедитесь, что швы надежно заделаны и влага не может просочиться под пол. Если вы не уверены, как повлияет работа паровой швабры на покрытие, осторожно попробуйте на небольшом участке или спросите у производителя покрытия.
- Используйте паровую швабру с насадкой для очистки пола только на ровных горизонтальных поверхностях. Не пытайтесь очищать шваброй с насадкой для пола стены, занавески или окна.
- Запрещается блокировать выход горячего пара. Не ставьте швабру на мягкие поверхности, которые могут препятствовать движению пара. Не допускайте скопления волос, шерсти и другого мусора в отверстиях для выпуска пара.

- Не используйте устройство в местах вероятной утечки горючих газов или при обнаружении запаха газа.
- Запрещается подвергать швабру воздействию высоких температур. Не оставляйте прибор вблизи нагревательных приборов, печей и т.п.
- Используйте швабру только для домашней уборки при температуре от 0°C до +40°C.
- Прибор должен храниться в сухом месте, в помещении.
- Запрещается убирать швабру на хранение с мокрой насадкой из микрофибры. После использования снимите насадку, проведите ее чистку, а затем высушите.
- Перед тем, как снять насадку из микрофибры, выключите швабру и подождите не менее 5 минут, чтобы головка швабры и насадка из микрофибры остыли до безопасной температуры.
- Запрещается использовать паровую швабру без насадки или без резервуара.
- Не следует использовать паровую швабру без насадки из микрофибры, т.к. насадка предназначена для защиты поверхностей, а также позволяет более эффективно убирать грязь.
- Запрещается разбирать, вносить изменения в конструкцию или ремонтировать прибор самостоятельно.
- Запрещается использование каких-либо аксессуаров, кроме рекомендованных производителем.
- Рекомендуется заливать дистиллированную, кипяченую или отфильтрованную воду, чтобы уменьшить образование минеральных отложений.
- Запрещается добавлять в воду средства от накипи, ароматизаторы, спирт и прочие вещества.
- Не используйте для заполнения резервуара газированную воду.
- Запрещается использовать для очистки паровой швабры абразивные чистящие средства, губки с абразивным покрытием, металлические щетки, а также агрессивные химические растворители.
- Регулярно проводите очистку от накипи, чтобы продлить срок эффективной работы прибора.
- При возникновении неполадок обращайтесь в авторизованные сервисные центры. Неквалифицированный ремонт может стать причиной несчастного случая или травмы пользователя, а кроме того приводит к лишению вас права на гарантийное обслуживание.
- Никогда не оставляйте включенную швабру без присмотра. Храните ее в недоступном для детей месте.
- Данный прибор не предназначен для использования людьми с ограниченными физическими, сенсорными или умственными возможностями, в т. ч. маленькими детьми, а также людьми с недостаточными знаниями и опытом эксплуатации электроприборов, если им не были даны достаточные разъяснения и за ними не присматривают лица, ответственные за их безопасность.

Производитель не несет ответственности за любые последствия, возникшие вследствие неправильного использования прибора, использования его не по назначению и в случае нарушения изложенных здесь мер безопасности и предосторожности.

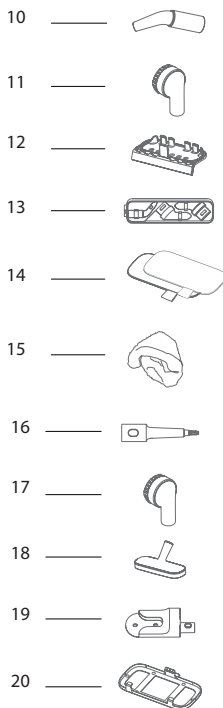
УСТРОЙСТВО ПРИБОРА И КОМПЛЕКТАЦИЯ

Откройте коробку и убедитесь, что все комплектующие имеются в наличии в исправном состоянии.



1. Резервуар для воды
2. Корпус прибора
3. Кнопка установки/снятия удлинительной трубки
4. Насадка для уборки пола
5. Распылитель
6. Кнопка подачи пара
7. Удлинительная трубка 1
8. Удлинительная трубка 2
9. Кнопка изменения направления подачи пара

Аксессуары



10. Изогнутая насадка
11. Нейлоновая щетка
12. Большой прорезиненный скребок
13. Контейнер для хранения насадок
14. Тканевые чистящие насадки
15. Тканевый чехол
16. Адаптер для насадок
17. Медная щетка
18. Насадка для отпаривания
19. Настенное крепление
20. Насадка для очистки ковров

НАЗНАЧЕНИЕ НАСАДОК

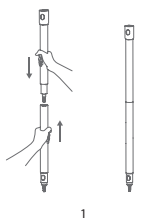
Наименование насадки	Назначение	
Большой прорезиненный скребок		Очистка окон, зеркал, душевых кабин
Медная и нейлоновая щетки		Чистка духовок, микроволновых печей, варочных поверхностей плит, душа, ванны, водопроводных смесителей, кафельной плитки, игрушек, холодильников и т.д. (при использовании металлической щетки будьте осторожны, чтобы не повредить покрытие)
Изогнутая насадка		Чистка варочных поверхностей плит, пространства у водопроводных смесителей, кафельной плитки, микроволновых печей, труднодоступных мест и т.д.
Насадка для отпаривания		Отпаривание и очистка изделий из текстиля, штор, драпировок, скатертей и т.п. Обеззараживание.
Насадка для уборки пола + насадка из микрофибры / насадка для очистки ковров		Очистка твердых полов / освежение ковров

СБОРКА ПАРОВОЙ ШВАБРЫ

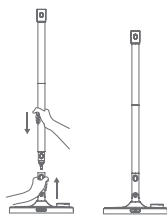
Во время сборки и разборки прибор должен быть отключен от электросети!

Перед тем, как разобрать паровую швабру после использования, подождите, пока она полностью остынет.

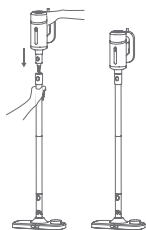
Сборка швабры для уборки пола



1



2



3

Соедините две удлинительных трубки. Для этого вставьте узкий конец удлинительной трубки 1 в широкий конец удлинительной трубки 2, предварительно выровняв их друг относительно друга (Рис. 1).

ПРИМЕЧАНИЕ:

Удлинительной трубки 1 на верхнем конце имеется большая пластиковая муфта для крепления ее на корпусе отпаривателя, а удлинительная трубка 2 такой муфты не имеет, а на нижнем ее конце расположена кнопка для крепления насадок.

Выровняйте кнопку на нижнем конце удлинительной трубки относительно отверстия в креплении насадки для уборки пола, а затем вставьте узкий конец удлинительной трубки в крепление насадки. Кнопка на трубке должна выйти из отверстия насадки (Рис. 2).

Присоедините удлинительную трубку к корпусу прибора. Для этого выровняйте отверстие на верхней муфте удлинительной трубки относительно кнопки на сопле корпуса, а затем вставьте сопло корпуса в муфту удлинительной трубки. Кнопка на сопле должна выйти из отверстия удлинительной трубки (Рис. 3).



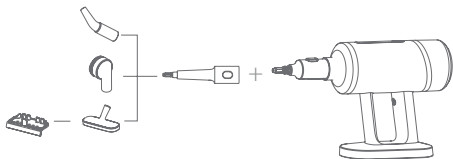
4

Положите на пол тканевую насадку коротким ворсом вверх, выровняйте насадку-швабру относительно тканевой насадки и прижмите сверху (Рис. 4).

Если вы собираетесь выполнить чистку ковра, закрепите на насадке поверх микрофибры насадку для очистки ковров.

Чтобы снять насадку для очистки ковров, просто потяните за нее.

Сборка для компактного использования

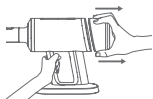


Закрепите на сопле корпуса адаптер, на который наденьте подходящую насадку.

Скребок для мытья окон устанавливается на насадку для отпаривания.

ЗАЛИВКА ВОДЫ

Заливку воды можно проводить, только когда прибор выключен и отключен от сети электропитания.



Покачивая резервуар для воды вверх или вниз потяните за него и снимите с корпуса.

Откройте крышку резервуара и наполните резервуар прохладной водой до необходимого уровня, но не выше максимальной отметки.

Закройте крышку резервуара и установите его на корпус прибора.

Если вода закончилась во время эксплуатации паровой швабры, выключите ее, перед тем как снова наполнить резервуар водой.

ВНИМАНИЕ:

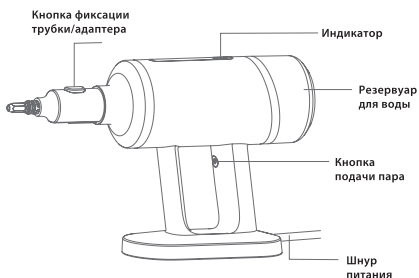
Запрещается добавлять в воду средства от накипи, ароматизаторы,

спирт и моющие средства, т.к. это приведет к повреждению прибора и лишит вас права на гарантийное обслуживание.

ПРИМЕЧАНИЕ:

Рекомендуется использовать дистиллированную или отфильтрованную воду, особенно если вода из-под крана в вашем регионе жесткая. Это поможет снизить количество минеральных отложений внутри резервуара и системы подачи воды.

ЭКСПЛУАТАЦИЯ



Предварительно наполните резервуар водой (см. предыдущий раздел.)

Убедитесь, что кнопка подачи пара не нажата, и подключите вилку питания к электрической розетке.



После этого индикатор прибора начнет мигать, паровая швабра начнет разогреваться.

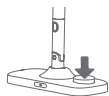
Примерно через 30 секунд, когда паровая швабра разогреется и будет готова к работе, индикатор станет гореть постоянно.

Нажмите и удерживайте кнопку подачи пара, чтобы включить непрерывную подачу пара.

Во время уборки пола перемещайте насадку для уборки пола с насадкой из микрофибры вперед-назад по поверхности, которую нужно очистить. При очистке пола не держите паровую швабру на одном месте дольше 30 секунд, чтобы не допустить порчи этого участка.

ВНИМАНИЕ:

Если полы слишком загрязнены, на них есть масляные пятна и мусор, предварительно следует подмести и протереть пол с применением моющего средства.



При использовании насадки для уборки пола вы можете нажать на кнопку на насадке, чтобы изменить направление выхода пара из насадки.

Когда вода в резервуаре будет заканчиваться, вы услышите шум и почувствуете вибрацию от насоса. В этом случае немедленно отключите швабру от сети электропитания и снова наполните резервуар водой.

По окончании работы выключите прибор кнопкой подачи пара и отключите вилку питания от розетки.

ВНИМАНИЕ:

Запрещается включать паровую швабру, если в резервуаре нет воды. Прибор производит горячий пар, во время уборки будьте внимательны, чтобы не обжечься.

ЧИСТКА И ТЕХНИЧЕСКОЕ ОБСЛУЖИВАНИЕ

Чистка по окончании работы

По окончании использования отпустите кнопку подачи пара и отключите вилку питания от розетки.

Снимите резервуар для воды, открытые крышку и пробку резервуара для воды и слейте оставшуюся воду. Не допускайте застоя воды в резервуаре.

Протрите поверхности прибора мягкой сухой тканью. Запрещается мыть корпус прибора под краном или погружать его в воду.

Отсоедините удлинительные трубки.

Отсоедините и вымойте насадки теплой водой с мылом.

Запрещается использовать для очистки паровой швабры абразивные чистящие средства, губки с абразивным покрытием, металлические щетки, а также агрессивные химические растворители.

Чистка тканевых насадок

Снимите тканевую насадку и выстирайте ее в теплой воде с мылом. Температура воды не должна быть выше 40°C.

Не используйте ополаскиватели или отбеливатели для стирки. Не сушите насадку из микрофибры под горячим феном или на батарее отопления, дайте ей высохнуть естественным способом. Для этого повесьте ее на веревку для сушки белья.

При сильном изнашивании тканевой насадки, выбросьте ее и приобретите новую.

Очистка резервуара от накипи

Чтобы удалить накипь из резервуара, наполните резервуар водой, в которую добавьте одну или две ложки бесцветного уксуса, затем плотно закрутите крышку и потрясите прибор. Во время этой процедуры включать паровую швабру не нужно.

Откройте крышку резервуара и слейте воду с уксусом.

Полная очистка от накипи

Когда вода разогревается и переходит в парообразное состояние, минеральные примеси остаются в резервуаре и во внутренних трубках прибора. Минеральные отложения прилипают к стенкам и через некоторое время могут даже заблокировать трубки и отверстия внутри прибора.

Для продления срока службы прибора рекомендуется регулярно проводить очистку резервуара и внутренних трубок прибора от накипи.

Полную очистку от накипи нужно проводить через 25-50 использований, а при регулярном использовании в регионе с жесткой водопроводной водой - чаще. Также очистку от накипи необходимо провести, если парообразование стало слабым.

Наполните резервуар раствором из воды и бесцветного уксуса в пропорции 2:1. Закрутите крышку резервуара. Подключите прибор к электросети и включите подачу пара. Располагайте прибор так, чтобы выходящий пар не попадал на мебель и окружающие предметы. Дайте паровой швабре поработать, пока не испарится вся вода с уксусом. При необходимости повторите процедуру до тех пор, пока подача пара не нормализуется. Затем сполосните резервуар чистой водой, наполните его чистой водой до максимальной отметки

и снова включите паровую швабру. Подождите, когда вода полностью испарится.

Перед тем как снова использовать паровую швабру после очистки от накипи проверьте ее на небольшом участке, чтобы убедиться, что вместе с паром не выходят остатки накипи.

ТРАНСПОРТИРОВКА И ХРАНЕНИЕ

- Транспортировку приборов проводят всеми видами транспорта в соответствии с правилами перевозки грузов, действующими на транспорте конкретного вида.
- При перевозке прибора используйте оригинальную заводскую упаковку. Прибор должен быть надежно зафиксирован в упаковке. Оберегайте прибор от ударов и падения. Упаковка с прибором должна быть надежно зафиксирована стропами, ремнями или сеткой во избежание ее перемещений во время транспортировки.
- Транспортировка приборов должна исключать возможность непосредственного воздействия на них атмосферных осадков и агрессивных сред.
- Перед тем, как убрать прибор на хранение проведите полную очистку и дайте высохнуть всем деталям.
- Приборы хранятся в закрытом сухом и чистом помещении, защищенном от прямых солнечных лучей, при температуре окружающего воздуха от 0°C до +40°C с относительной влажностью не выше 80% и отсутствии в окружающей среде кислотных и других паров, отрицательно влияющих на материалы приборов.

УСТРАНЕНИЕ НЕИСПРАВНОСТЕЙ

При возникновении неисправности попробуйте устранить ее с помощью рекомендаций из таблицы ниже. Если неисправность не устраняется, не пытайтесь самостоятельно ремонтировать прибор, обратитесь в авторизованный сервисный центр.

Неисправности	Возможные причины	Способы устранения
Прибор не работает.	Прибор не подключен к электросети.	Подключите вилку питания к электрической розетке. Убедитесь, что контакт надежный.
	Розетка неисправна.	Убедитесь, что розетка исправна, подключив к ней другой электроприбор.
	Резервуар для воды не установлен на корпус швабры или установлен неправильно.	Убедитесь, что резервуар заполнен водой, правильно и до конца установлен на корпусе.
	Вышли из строя внутренние компоненты.	Обратитесь в авторизованный сервисный центр.
Прибор не производит пар.	В резервуар не залита вода.	Немедленно выключите прибор и залейте воду в резервуар.
	Подача пара выключена.	Нажмите кнопку подачи пара.
	Образовалась накипь.	Проведите очистку от накипи. Используйте дистиллированную воду.
На полу остается вода.	Тканевая насадка слишком мокрая.	Выключите прибор и замените тканевую насадку на сухую.
	Швабра не разогрелась.	После подключения к электросети и перед началом использования подождите 30 секунд, чтобы швабра разогрелась.
Прибор издает щелкающие, булькающие, шипящие звуки во время эксплуатации.	Звуки издаются системой подачи воды и пара.	Негромкие звуки не являются неисправностью.
	Если звуки слишком громкие, возможно, в резервуаре закончилась вода.	Если в резервуаре закончилась вода, отключите швабру от электросети и наполните резервуар водой.
Сложно передвигать швабру по полу.	Тканевая насадка слишком мокрая и/или грязная.	Замените тканевую насадку на сухую и чистую.
	Тканевая насадка неправильно закреплена.	Правильно закрепите тканевую насадку.
После паровой швабры на поверхности пола остаются белые пятна.	Паровая швабра с мокрой насадкой из микрофибры слишком долго находилась на одном месте.	Никогда не оставляйте паровую швабру на одном и том же месте длительное время. Если вы закончили использование, уберите прибор на хранение, сняв, выстирав и высушив насадку из микрофибры.
	Жесткая вода.	Используйте отфильтрованную или дистиллированную воду.

БЕЗОПАСНАЯ УТИЛИЗАЦИЯ



Ваше устройство спроектировано и изготовлено из высококачественных материалов и компонентов, которые можно утилизировать и использовать повторно.

Если товар имеет символ с зачеркнутым мусорным ящиком на колесах, это означает, что товар соответствует Европейской директиве 2002/96/ЕС.

Ознакомьтесь с местной системой раздельного сбора электрических и электронных товаров. Соблюдайте местные правила.

Утилизируйте старые устройства отдельно от бытовых отходов. Правильная утилизация вашего товара позволит предотвратить возможные отрицательные последствия для окружающей среды и человеческого здоровья.

ТЕХНИЧЕСКИЕ ХАРАКТЕРИСТИКИ

Напряжение питания: ~220-240 В, 50 Гц
Максимальная потребляемая мощность: 1500 Вт

Объем резервуара для воды: 400 мл
Интенсивность парообразования: 28 г/мин

Длина кабеля электропитания: 5 м

ПРИМЕЧАНИЕ:

Производитель оставляет за собой право на внесение изменений в конструкцию, дизайн и комплектацию прибора без дополнительного уведомления об этих изменениях.

ИНФОРМАЦИЯ О СЕРТИФИКАТЕ СООТВЕТСТВИЯ

Товар сертифицирован.

Товар соответствует требованиям нормативных документов:

ТР ТС 004/2011 «О безопасности низковольтного оборудования»;

ТР ТС 020/2011 «Электromагнитная совместимость технических средств».

ТР ТС 037/2016 «Об ограничении применения опасных веществ в изделиях электротехники и радиоэлектроники».

При отсутствии копии нового сертификата в коробке спрашивайте копию у продавца.

Полную информацию о сертификате соответствия вы можете получить у продавца или на сайте jvc-rus.ru.



Изготовитель:

ПИОНИР ХАЙ ТЕХНОЛОДЖИ ЛИМИТЕД.
Адрес: Офис Б 21/Ф Квонг Фат Хонг здание 1, Рамсей ст, Шеунг Ван, Гонконг.
Сделано в Китае.

Импортер/организация, уполномоченная на принятие претензий на территории России:

ООО «СЕРВИС-ВИП». 144009, Московская область, г. Электросталь, ул. Корнеева, д. 6б, оф. 203.

** Данные могут быть изменены в связи со сменой изготовителя, продавца, производственного филиала, импортера в РФ. В случае изменения данных актуальная информация указывается на дополнительной наклейке, размещенной на упаковке изделия.*

Дата производства указана на упаковке или изделии.

Срок службы изделия – 3 года.

Гарантийный срок – 1 год.

Гарантийное обслуживание осуществляется согласно прилагаемому гарантийному талону. Гарантийный талон и инструкция по эксплуатации являются неотъемлемыми частями данного изделия.

СЕРВИСНОЕ ОБСЛУЖИВАНИЕ

Благодарим вас за приобретение продукции **JVC**. Мы рады предложить вам изделия, разработанные и изготовленные в соответствии с высокими требованиями к качеству, функциональности и дизайну. Мы уверены, что Вы будете довольны приобретением изделия от нашей фирмы. В случае если ваше изделие марки **JVC** будет нуждаться в техническом обслуживании, просим вас обращаться в один из авторизованных сервисных центров (далее – АСЦ). С полным списком АСЦ и их точными адресами вы можете ознакомиться на сайте jvc-rus.ru.

JVC
jvc-rus.ru